

NIETOWARZYSKA
TOWARZYSKOŚĆ LUDZI:
ETYKA RELACJI POMIĘDZY
PRACOWNIKAMI OCHRONY
ZDROWIA.

Lesław Niebrój

Katedra Filozofii i Nauk Humanistycznych WNoZ SUM

Konflikty w zespole terapeutycznym: *nihil sub sole novum*

- Środkiem, którym zdaniem Kanta umożliwia rozwój wszystkich predyspozycji/zdolności człowieka, jest „antagonizm w społeczeństwie”, gdyż to on właśnie staje się „źródłem prawodawczego porządku”.
- Ten antagonizm to „nietowarzyska towarzyskość ludzi” (*„die ungesellige Geselligkeit der Menschen”*).
 - Człowiek „ma pewną skłonność do zrzeszania się z innymi, bo tylko w stanie społecznym czuje się czymś więcej, tzn. czuje, jak rozwijają się jego naturalne predyspozycje”;
 - a równocześnie ma też skłonność do „odosobniania się”, co znajduje swój wyraz w dążeniu do tego, „aby wszystko urządzać wedle własnego upodobania”. Natrafia to na naturalny opór innych (którzy mają takie same skłonności) członków społeczeństwa.

Konflikty... i ich wartość

- Napięcie, które się rodzi (nietowarzyska towarzyskość) staje się źródłem mobilizacji człowieka, który wówczas przewyższa „**swój pociąg do lenistwa i gnany ambicją, żądzą władzy lub bogactwa, stara się zdobyć określoną pozycję wśród bliźnich, których nie może ścierpieć, ale też bez których nie może się obyć. W tym punkcie dokonuje się pierwszy krok od barbarzyństwa do kultury, która w istocie polega na krzewieniu społecznych wartości człowieka. Od tego punktu zaczynają też rozwijać się stopniowo wszelkie talenty**”

I. Kant, Idea powszechnej historii w aspekcie kosmopolitycznym, [w:] I Kant, Rozprawy z filozofii historii, Kęty 2005, s.34 .

Konflikty, konflikty, konflikty...

- Unikać konfliktów – wyrzec się nietowarzyskiej towarzyskości = stracić nadzieję na rozwój predyspozycji i zdolności człowiek?
- Łagodzić konflikty – ograniczyć, przydusić, przygasić = ograniczyć potencjalną możliwość rozwoju człowieka?
- Rozwiązać konflikt = wykorzystać antagonizm społeczny dla rozwoju!

Stres zawodowy – przyczyny i przyczyna przyczyn

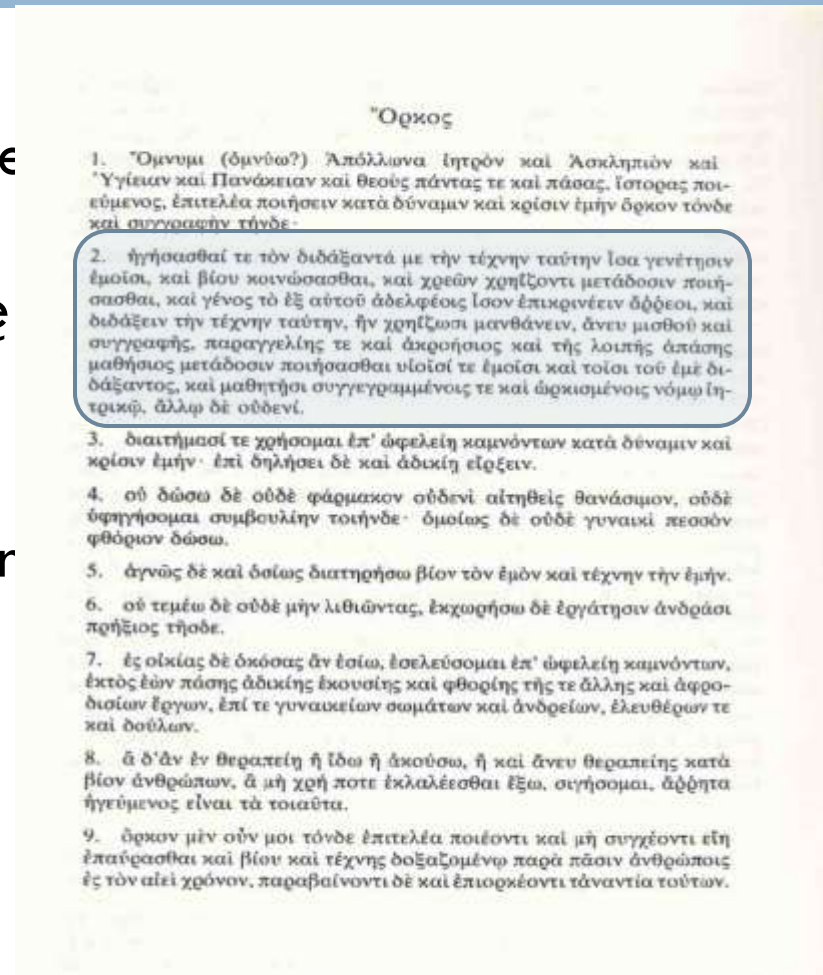
- Przyczyny (główne linie: wymagania-autonomia jednostki; wysiłek-nagroda):
 - ▣ Przeciążenie pracą (praca powyżej możliwości – zwłaszcza ilościowo)
 - ▣ Niedociążenie pracą (praca poniżej możliwości – zwłaszcza jakościowo)
 - ▣ Niejednoznaczność roli
 - ▣ Konflikt roli
 - ▣ Brak kontroli pracownika nad jego pracą
 - ▣ Brak wsparcia ze strony przełożonych i współpracowników
 - ▣ Złe warunki (fizyczne) pracy
- Przyczyna przyczyn: niesprawiedliwość

Stres zawodowy – ochrona zdrowia

- Badania wskazują, że stres zawodowy wśród pracowników ochrony zdrowia jest wyższy niż w innych grupach zawodowych;
- Skutkuje zwiększeniem się liczby zaniedbań/błędów terapeutycznych;
- Skutkuje zwiększoną absencją w pracy, większym nasileniem czynników stresogennych itd. (błędne koło stresu zawodowego)
- Niektórzy wskazują, że kobiety są bardziej podatne na stres – feminizacja zawodów medycznych

Relacje pomiędzy pracownikami ochrony zdrowia: Zapomniana część pamiętnej przysięgi

- Bioetyka rodząca na przełomie lat '60 i '70 XX wieku koncentruje się na rozwiązywaniu *ad hoc* problemów poruszających opinię publiczną (*'scandal-driven'*).
- Koncentruje się na kwestiach dotyczących relacji lekarz-pacjer i pomija te z obszaru relacji lekarz-lekarz.
- Relacje lekarz-lekarz: **szacunek**



Szacunek w relacjach lekarz-lekarz: dokumenty deontologiczne

- **Deklaracja Genewska** zobowiązuje do okazywania należnego szacunku i wdzięczności nauczycielom medycyny;
- **Kodeks Etyki Lekarskiej (KEL)** –
 - ▣ relacje pomiędzy lekarzami normują artykuły III Rozdziału KEL (art. 52-55). W kilku innych artykułach, nie należących do tego rozdziału, można jednak również odnaleźć odniesienia interesujące dla określenia zobowiązań deontologicznych w relacji lekarz – lekarz np. Kodeks (Art. 52.1)
 - ▣ Zobowiązuje do okazywania szacunku nauczycielom zawodu. KEL podkreśla jednak, że ten sam szacunek należy się także wszystkim lekarzom-seniorom.

KEL – szacunek nie tylko dla „starszych”

- **KEL** mówi o **obowiązku ‘starszych kolegów’ do udzielania rady i pomocy ‘młodszym kolegom’ lekarzom**, a o ile są ich zwierzchnikami, także do **troski o rozwój i właściwe warunki pracy swoich podwładnych**
- Co jest uznane za **obowiązek doświadczonych lekarzy**, przez początkujących winno być traktowane jako coś, do czego **mają prawo**, czego mogą oczekiwać lub wręcz wymagać od swoich ‘starszych kolegów’: rady i pomocy, wspierania ich rozwoju zawodowego itd.; innymi słowy obowiązek wspierania rozwoju ‘młodszych kolegów’ ma charakter działania **obowiązkowego** a nie **supererogatywnego**.
- Wreszcie wyrazem szacunku dla innych lekarzy jest także zwracanie się do nich z prośbą o konsultację w zakresie ich specjalności, czy uznanych umiejętności i wiedzy (Art. 54). Chociaż podkreśla się również, że konsultacja taka nie zwalnia z odpowiedzialności za pacjenta

Czym jest szacunek?

- Szacunek jako:
 - ▣ Postępowanie (zachowanie)
 - ▣ Postawa (poczucie)
- Postawa szacunku to relacja pomiędzy podmiotem a przedmiotem, w której podmiot odpowiada na wymagania obiektu z pewnego punktu widzenia w odpowiedni sposób.
- Postawa szacunku zawsze ma swój przedmiot (którym mogą być różne byty) i podmiot, którym zawsze jest osoba.

Elementy konstytutywne szacunku (1)

- *Respicere* (Uważność poznania): szacunek wymaga poświęcenia uwagi przedmiotowi, który powinien zostać poznany jasno, realnie, z poszanowaniem jego własnych praw (czyli nie powinien być poznawany przez filtr pragnień/lęków, lubienia/nielubienia przez podmiot szacunku – szacunek dla wroga, dla innej opinii itp.)
- Szacunek 'pochodzi od' przedmiotu raczej niż podmiotu szacunku (to odróżnia go od strachu/lubienia itp.)

Elementy konstytutywne szacunku (2)

- Podmiotowość w szacunku: przedmiot nie tyle przyciąga uwagę podmiotu, co podmiot nakierowuje swą uwagę na przedmiot;
- Szacunek jest rządzony przez rozum (nie uczucie) – muszą istnieć rozumne (aktualne) racje dla szacunku
- Szacunek zawiera w sobie element obiektywności:
 - ▣ Jest odpowiedzią na wartość niezależną od nas (naszych uczuć, pragnień)
 - ▣ Przedmiot „zobowiązuje” do podjęcia odpowiedniej postawy/działań
 - ▣ Racje, które nas skłaniają do szacunku pewnego przedmiotu, skłaniają także innych do takiego samego szacunku
 - ▣ Szacunek podlega uniwersalizacji (jeżeli „f” jest racją dla szacunku okazywanego „o”, to każdy obiekt o cesze/własności „f” powinny się cieszyć takim samym szacunkiem jak „o”)

Elementy konstytutywne szacunku (3)

- Przedmioty szacunku mogą być różne, różne też mogą być racje dla szacunku (zagrożenie, siła, autorytet).
- Szacunek wiąże się zwykle z formą zachowania/postępowania właściwą ze względu na przedmiot: zachowanie dystansu; pomaganie; chwalenie; posłuszeństwo; zniszczenie w określony sposób, raczej niż pozwolenie na bycie zniszczonym w sposób inny/przez innych; chronienie; prowadzenie rozmowy (język) w sposób wyrażający uznanie i wartość, status; załowanie; sprawowanie opieki, wspieranie.

Szacunek jako 'narzędzie' sprawiedliwości

- Sprawiedliwość, która dla wielu jest synonimem uczciwości, wyraża się w trosce o to, by nie byli pozbawieni korzyści ci, którym są one należne, ani nie byli obciążeni ciężarami ci, którzy nie mają obowiązku ich ponosić. Sprawiedliwość nierozzerwalnie wiąże się z bezstronnością.
- Szacunek (jako postawa) to rozpoznanie praw do 'korzyści' / wolności od ciężarów dla innych i dla siebie (szacunek dla siebie)

Rodzaje/formy szacunku

- Szacunek bezwarunkowy
- Szacunek warunkowy
 - ▣ Szacunek zasługi
 - ▣ Szacunek pokory
 - ▣ Szacunek uczciwości
 - ▣ Szacunek instytucjonalny
 - ▣ Szacunek opieki i troski

Szacunek bezwarunkowy

- **Szacunek dla osób jako osób wynikający z przeciwstawnia rzeczy, będących środkami do celów i osób jako celów samych w sobie:**

„Dwie rzeczy napęłniają umysł coraz to nowym i wzmagającym się podziwem i czcią, im częściej i trwalej nad nimi się zastanawiamy: niebo gwiaździste nade mną i prawo moralne we mnie. Nie potrzebuję ich szukać ani jedynie domyślać się poza polem mego widzenia jako spowitych w ciemnościach lub znajdujących się poza granicami mego poznania; [...] Pierwszy widok, widok nieskończonej mnogości światów niejako unicestwia moją ważność jako zwierzęcego stworzenia, które musi z powrotem zwrócić materię, z której się poczęło [...] Drugi natomiast podnosi moją wartość, jako inteligencji, nieskończenie dzięki mej osobowości, w której prawo moralne objawia mi życie niezależne od zwierzęcości, a nawet od całego świata zmysłów, przynajmniej o ile to daje się wnosić z celowego określenia mego istnienia przez to prawo, które to określenie nie jest ograniczone do warunków i granic tego życia, lecz sięga w nieskończoność.”

I. Kant, Krytyka praktycznego rozumu

Konsekwencje (zachowania) szacunku bezwarunkowego

- Po pierwsze: zobowiązuje do przyjęcia jako zasady regulującej życie zobowiązania do kontrolowania własnego pragnienia do myślenia o sobie jak najlepiej (co jest głównym źródłem braku szacunku dla innych)
- Po drugie zobowiązuje do powstrzymania się od takiego postępowania jak:
 - ▣ Traktowania innych wyłącznie jako środków do własnych celów
 - ▣ Okazywania pogardy/lekceważenia
 - ▣ Traktowania ludzi arogancko
 - ▣ Zniestawiania/szkalowania przez publiczne okazywanie błędów innych
 - ▣ Ośmieszania i szydzenia z innych

Formy szacunku warunkowego (1)

- ▣ **Szacunek zasługi** – Szacunek oceniający to ten szacunek, którym lekarz darzy mistrzów swojego rzemiosła dla (wypracowanych przez nich) cech charakteru, umysłowości, osiągnięć życiowych. Tym szacunkiem obdarza także innych członków zespołu terapeutycznego, którzy z takich czy innych powodów na niego zasługują. W sposób szczególny szacunek ten wiąże się z uważnością: strategia szeroko otwartych oczu i umysłu – dostrzegać mądrość, dobro i piękno wokół siebie. Jeżeli ich nie widzę, to nie tyle ich nie ma, co ja jestem ślepy!

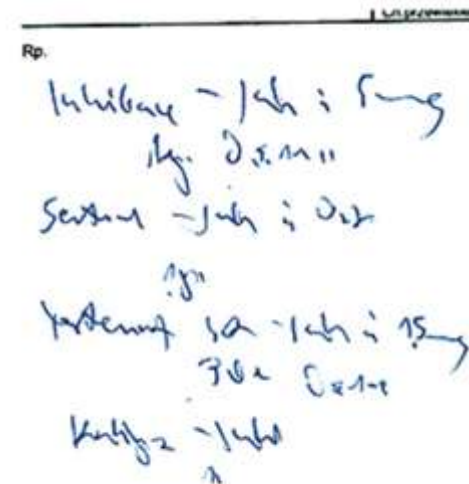
Formy szacunku warunkowego (2)

- ▣ **Szacunek pokory** (wobec trudności) - Opinia o postępowaniu i decyzjach innego lekarza winna zawsze brać pod uwagę, że podjęte przez niego/nią działania dotyczyły sytuacji, która z racji swej (różnorodnej, w tym sensie, że dotyczącej nie tylko stanu ściśle medycznego, ale także psychiki, relacji społecznych, ekonomicznych itp.) złożoności, jest trudna. A więc dotyczą sytuacji, w których wybiera się **najlepsze możliwe rozwiązania** w danej chwili (a ocena, co jest takim rozwiązaniem uwikłana jest w kontekst jej podejmowania), które niestety mogą się różnić (i zapewne faktycznie bardzo często się różnią) od najlepszych rozwiązań.

„Co za idiota przepisał Panu te leki...”

Formy szacunku warunkowego (3)

- **Szacunek uczciwości** - polega na wywiązywaniu się ze zobowiązań wynikających z zawartych umów. I zapewne można tu wskazać zarówno na te umowy, które mają charakter formalny, często wręcz określony prawnie jak np. umowa o pracę, jak i tych zobowiązań, które zostały przyjęte przez lekarza bez takich formalnych zapisów.



Formy szacunku warunkowego (4)

- **Szacunek instytucjonalny** – polega na okazywaniu go osobom, czy symbolom reprezentującym określone instytucje, np. instytucję państwa (w gruncie rzeczy w społeczeństwach demokratycznych szacunek okazywany przedstawicielowi władzy stanowi formę okazywania szacunku całemu społeczeństwu), sądów, ale także instytucje ochrony zdrowia, w której dany lekarz pracuje. Problem etykiety w ochronie zdrowia.

Formy szacunku warunkowego (5)

- **Szacunek opieki i troski** - szacunek okazywany temu co delikatne, niepowtarzalne i z racji swojej niepowtarzalności posiadające wyjątkową wartość, wartość, która równocześnie stanowi właśnie wezwanie do troski i opieki.
- Szacunek opieki i troski odgrywa fundamentalną rolę w relacji lekarz-pacjent?
- Szacunek opieki i troski to szacunek nauczyciela medycyny, przełożonego wobec studenta/podwładnych.

Szacunek a upomnienie

- Szacunek jest **racjonalny**:
 - ▣ Upomnienie jako wyraz szacunku – gdy jesteś upominany pamiętaj, że w całej nieprzyjemności tej sytuacji pozytywne jest to, że upominający samym upomnieniem wyraża wiarę w ciebie (możesz się poprawić); gdy upominasz, rób to tak, aby upominany nie miał wątpliwości, że jest to wyrazem szacunku dla niego/niej.
 - ▣ „Prawo gwizdka” – wobec działań błędnych i/lub niebezpiecznych. Wewnętrzne – wobec przełożonego, zewnętrzne wobec osób z poza instytucji, gdzie doszło do niepożądanego zdarzenia. Prawo gwizdka konstytuuje (z racji asymetryczności relacji lekarz-pacjent) obowiązek moralny pracowników ochrony zdrowia.

Warunki konieczne dla zastosowania prawa gwizdka

- Racją podjęcia działania jest dostrzeżenie poważnej niesprawiedliwości lub błędu postępowania do jakiego doszło w instytucji podejmującego działanie, która to niesprawiedliwość/błąd nie została rozwiązana pomimo wykorzystania wszystkich właściwych (tj. przyjętych w strukturze organizacji) dróg
- Podejmujący działanie uzasadnia moralnie swe postępowanie odwołując się do teorii etycznej, zasad moralnych lub innych norm etyki oraz odpowiednich faktów;
- Podejmujący działanie zbadał zaistniałą sytuację i jest przekonany, że fakty mają się tak, jak je rozpoznaje
- Podejmujący działanie rozumie, że podstawową lojalność pracownik ochrony zdrowia winien jest zawsze pacjentowi chyba że konkurujące racje moralne wskażą co innego
- Podejmujący działanie zapewnia, że podjęcie go (zgodnie z racjonalnymi przewidywaniami) przyniesie pacjentowi pożytek a nie krzywdę, przez narażenie go na potencjalny odwet; i
- Podejmujący działanie rozumie powagę swego działania i jest gotów wziąć pełną za nie odpowiedzialność

Zasady postępowania w relacji lekarz-lekarz: Znaczenie dla pacjenta

- Łatwiej zaufać człowiekowi, o którym się wie, że jest szanowany przez innych ludzi. Łatwiej, zatem, pacjentowi zaufać takiemu lekarzowi, który otaczany jest szacunkiem przez innych lekarzy.
- Wobec takich tendencji we współczesnej medycynie jak np. skracanie czasu pobytu pacjenta w szpitalu, rola zaufania pacjenta do lekarza gwałtownie wzrasta.
- Brak szacunku pomiędzy lekarzami/pracownikami ochrony zdrowia (zwłaszcza, jeżeli okazywany publicznie, przed pacjentem) będzie skutkował brakiem zaufania pacjenta do lekarza (często wręcz do ‘klasy’ lekarzy, ‘lekarza jako lekarza’), co – jak racjonalnie można oczekiwać – nie pozostanie bez wpływu na wyniki leczenia.

Szacunek i poza szacunek...

- Zobowiązanie do szacunku ma **charakter wzajemny**: Norma „szanuj tych, którzy na niego zasługują” winna być skorelowana z obowiązkiem „żyj tak, aby być godnym szacunku”.
- Szacunek (związany ze sprawiedliwością) wiąże się z obowiązkami etycznymi, poza nimi są czyny supererogatywne – wyrozumiałość